



FRAGILE SUISSE

Für Menschen mit Hirnverletzung und Angehörige
Pour les personnes avec une lésion cérébrale et leurs proches
Per persone con una lesione cerebrale e i loro familiari



JAHRESBERICHT
RAPPORT ANNUEL
2023

Rückblick der Präsidentin / Rétrospective de la présidente

Liebe Leserin, lieber Leser



Elisabeth Tribaldos,
Präsidentin / Présidente de FRAGILE Suisse

Im Juni 2023 durfte ich das Präsidium von FRAGILE Suisse übernehmen. Es ist Zeit, zurückzublicken und Danke zu sagen für das entgegengebrachte Vertrauen.

Zwei Projekte im letzten Jahr sind besonders hervorzuheben: Zusammen mit FRAGILE Aargau/Solothurn Ost konnte in Aarau zum ersten Mal ein Spendenlauf organisiert werden. Die grosse Zahl an Läufer:innen, die hohe Summe der geleisteten Spenden, die gute Stimmung und die schönen Presseberichte lassen den Anlass zu einem denkwürdigen Ereignis werden und zeigen eindrücklich, was wir als Organisation gemeinsam erreichen können. Wir freuen uns auf weitere Anlässe dieser Art.

Das zweite eindrückliche Ereignis war die Lancierung der Inklusions-Initiative, die ein selbstbestimmtes Leben für Menschen mit Behinderungen und denselben Zugang zu Menschenrechten fordert, wie ihn nicht behinderte Menschen haben.

Konkret bedeutet dies:

- Freie Wahl der Wohnform und des Wohnorts: es darf keinen Zwang geben, in einer Institution zu leben.
- Gleichberechtigten Zugang zu gesellschaftlichen Infrastrukturen wie Wohnen, Bildung, öffentlichem Verkehr, privaten und öffentlichen Dienstleistungen und öffentlich zugänglichen Bauten.
- Mehr Assistenz, um auch in beruflichen und politischen Tätigkeiten vollumfänglich am gesellschaftlichen Leben teilnehmen zu können.

Menschen mit unterschiedlichen Hintergründen, Fähigkeiten und Bedürfnissen in allen Bereichen der Gesellschaft aktiv einzubeziehen und ihnen gleiche Chancen und Rechte zu gewähren – das ist Inklusion. Damit diese gelingt, gehört sie als Konzept zu jedem planerischen Prozess. Barrieren müssen abgebaut und eine inklusive Umgebung geschaffen werden, damit jeder Mensch daran teilhaben kann. Mit der Inklusions-Initiative können wir einen wichtigen Baustein in unsere Verfassung einbauen, um diese Vision Wirklichkeit werden zu lassen.

In der Vorstandsarbeit hat uns im letzten Jahr vor allem eine andere wichtige Vision beschäftigt, nämlich die Weiterentwicklung und Implementierung des Angebots LOTSE, das wir nach Abschluss der Pilotphase nun gemeinsam mit weiteren Regionen sukzessive ausbauen dürfen. Auch LOTSE folgt der Vision einer inklusiven Gesellschaft: durch eine langfristige Beratung und Begleitung sollen die immer wieder neuen Herausforderungen im Leben nach einer Hirnverletzung besser gemeistert werden. Diese Vision fordert uns als gesamte Organisation und gibt uns gleichzeitig die Chance, noch stärker zusammenzuwachsen und noch bessere Dienstleistungen anbieten zu können.

Chère lectrice, cher lecteur,

En juin 2023, j'ai eu le grand plaisir de reprendre la présidence de FRAGILE Suisse. Il est temps de revenir sur l'année écoulée et de vous remercier de la confiance que vous m'avez témoignée.

Deux projets, lancés au cours de l'année passée, méritent d'être relevés. Citons tout d'abord la course caritative organisée conjointement avec FRAGILE Aargau/Solothurn Ost, à Aarau. Le grand nombre de participant-e-s, le montant élevé des dons récoltés, l'ambiance chaleureuse et les articles de presse élogieux ont rendu cette manifestation mémorable. Son succès montre de manière spectaculaire ce que nous pouvons réaliser ensemble, en tant qu'organisation. Ce sera un grand plaisir de mettre sur pied d'autres manifestations comme celle-ci.

Le deuxième événement marquant a été le lancement de l'initiative pour l'inclusion, qui revendique une vie autodéterminée pour les personnes en situation de

handicap et exige qu'elles aient accès à tous les droits humains, comme les personnes n'étant pas en situation de handicap.

Cela signifie concrètement :

- Libre choix du lieu et du mode de vie : personne ne doit être contraint à vivre dans une institution.
- Égalité d'accès aux infrastructures sociales, telles que le logement, la formation, les transports publics, les services privés et publics et les constructions ouvertes au public.
- Renforcement de l'assistance personnelle pour permettre aux personnes en situation de handicap de participer pleinement à la vie sociale par des activités professionnelles et politiques.

Faire participer activement, dans tous les domaines de la société, des personnes aux origines, aux capacités et aux besoins différents ; leur accorder les mêmes chances et les mêmes droits – c'est cela, l'inclusion. Elle doit faire partie de tout processus de planification. Il faut éliminer les barrières et créer un environnement inclusif pour que chaque personne puisse participer. Pour que

cette aspiration devienne réalité, l'inclusion doit être inscrite dans notre Constitution.

Au cours de l'année écoulée, notre travail au sein du Comité s'est concentré sur une autre initiative qui nous tient à cœur. Il s'agit du développement et de la mise en œuvre de la prestation « Un guide à vos côtés » (« LOTSE » en Suisse alémanique) qui va peu à peu s'étendre à d'autres régions, la phase pilote étant achevée. Cette démarche fait aussi partie intégrante de cette aspiration à une société inclusive : un accompagnement et un conseil sur une longue durée permettent de mieux faire face aux nouveaux défis de la vie après une lésion cérébrale. Cette aspiration pose des exigences à toute notre organisation mais elle lui permet aussi de renforcer la cohésion au sein de son équipe et d'améliorer l'offre de prestations.



Elisabeth Tribaldos
Präsidentin / Présidente de FRAGILE Suisse

Inhaltsverzeichnis / Sommaire

Beratung und Helpline / Conseil et Helpline	05
Begleitetes Wohnen / Accompagnement à domicile	06
Kurse und Weiterbildungen / Cours et formations continues	07
Kommunikation / Communication	08
Unsere Regionalvereinigungen / Nos associations régionales	09
Highlights der Regionalvereinigungen / Highlights des associations régionales	10 – 11
Finanzen / Finances	13 – 15
Herzlichen Dank! / Un grand merci !	16
Unsere Organisation und Ausblick / Notre organisation et nos perspectives	18 – 19

Titelbild / Photo de couverture :
Magali Peter, Betroffene, im Gespräch mit Tamara Pohl, Praktikantin
Kommunikation und Marketing / Magali Peter, personne concernée,
en discussion avec Tamara Pohl, stagiaire en communication et marketing



«Die erste Behindertensession war ein wichtiges Zeichen, dass nicht über uns, sondern mit uns entschieden wird.»

Nicole Nyfeler, Betroffene und engagierte Politikerin

Beratung und Helpline / Conseil et Helpline

Zurück in ein selbstbestimmtes Leben

Die Beratung von FRAGILE Suisse steht Menschen mit Hirnverletzung, deren Angehörigen und Fachpersonen kostenlos zur Verfügung. Eine Kontaktaufnahme ist sowohl über das niederschwellige Angebot der Helpline als auch über persönliche Beratungen möglich.

Inklusion war 2023 nicht nur politisch ein Thema. Anfragen zur Teilhabe am gesellschaftlichen Leben machten über die Hälfte der Beratungen aus. Dazu gehörten Themen wie Umgang mit Folgen der Hirnverletzung, Arbeit und Beschäftigung, Beziehungen und Wohnen. Auch Existenzsicherung und Finanzierungsmöglichkeiten von Betreuung und Begleitung waren wichtige Themen, die Voraussetzung für ein selbstbestimmtes Leben sind. Ein besonderes Beratungsangebot ist LOTSE, welches zum Ziel hat, Betroffene unmittelbar nach der Akutbehandlung im Spital und in der Reha abzuholen und langfristig zu begleiten. Sie werden beim Entwickeln neuer Kompetenzen unterstützt, damit sie in ein selbstbestimmtes Leben zurückkehren können. Sieben LOTSE-Klient:innen haben dieses Ziel erreicht.



Die Beratung umfasst vielfältige Themen. / Le conseil porte sur des thèmes variés.

Retour à une vie autodéterminée

FRAGILE Suisse propose des conseils gratuits aux personnes touchées par une lésion cérébrale, aux proches et aux professionnel-le-s. Les conseils sont donnés via la Helpline, service facilement accessible, ou sous forme d'entretiens personnels.

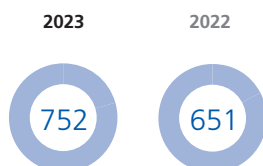
L'inclusion n'a pas seulement marqué l'actualité politique en 2023. Plus de la moitié de nos consultations avaient pour thématique la participation à la vie sociale. Il s'agissait en particulier de la gestion des conséquences d'une lésion cérébrale, du travail et de l'emploi, des relations et du cadre de vie. La garantie du minimum vital et le financement de l'aide et de l'accompagnement étaient aussi à l'ordre du jour. Ce sont en effet les conditions indispensables à une vie autodéterminée. L'offre de soutien « Un guide à vos côtés » a pour objectif de soutenir les personnes touchées par une lésion cérébrale après le traitement aigu à l'hôpital, lors de la phase de rééducation et de les accompagner à long terme. Elles sont soutenues dans le développement de nouvelles compétences afin de pouvoir retrouver une vie autodéterminée. Sept clients ont atteint cet objectif.

«Die Barrieren im Sozialversicherungssystem verschärfen die bereits prekäre Situation von Menschen mit Hirnverletzung weiter. Wir bieten Unterstützung, um in diesem komplexen Gefüge Orientierung zu finden. Es bleibt jedoch entscheidend, inklusive Massnahmen zu implementieren, um den Zugang langfristig für alle zu erleichtern.» – Magdalena Suter, Sozialberaterin bei FRAGILE Suisse

« Les barrières du système de sécurité sociale aggravent encore la situation déjà précaire des personnes souffrant d'une lésion cérébrale. Nous offrons un soutien pour trouver des repères dans cette structure complexe. Il reste toutefois crucial de mettre en œuvre des mesures inclusives afin de faciliter l'accès pour tous à long terme. » – Magdalena Suter, conseillère sociale chez FRAGILE Suisse

Kennzahlen / Chiffres-clés

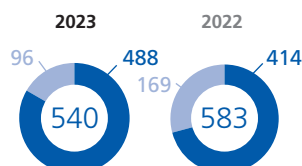
Anzahl Beratungen ohne Dossier /
Conseils sans dossier (nombre)



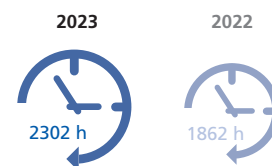
Beratungen ohne Dossier (Stunden) /
Conseils sans dossier (heures)



Anzahl Beratungen mit Dossier /
Conseils avec dossier (nombre)



Beratungen mit Dossier (Stunden) /
Conseils avec dossier (heures)



■ Davon Betroffene / Dont personnes concernées
■ Davon Angehörige / Dont proches

Begleitetes Wohnen / Accompagnement à domicile

Begleitetes Wohnen als Schlüssel zur Inklusion

Die Wohnbegleiter:innen von FRAGILE Suisse besuchen Betroffene punktuell zuhause und werden zu wichtigen Vertrauens- und Bezugspersonen. Sie unterstützen Betroffene mit unterschiedlichen Fähigkeiten und Hintergründen dabei, ein eigenständiges Leben zu führen. Durch individuelle Betreuung schaffen wir eine Plattform, auf der Inklusion gelebt und erlebt wird.

Im vergangenen Jahr verzeichneten wir eine deutliche Steigerung an Begleitstunden. Das zeigt die Attraktivität dieses Angebots. Es ermöglicht selbstständiges Wohnen mit minimaler Unterstützung und ist ein Erfolgsmodell auf dem Weg zu einem selbstbestimmten Leben.

Trotz der Erfolge stehen wir vor Herausforderungen. Ein Mangel an Ressourcen, bürokratische Hürden und gesellschaftliche Vorurteile sind Barrieren, die überwunden werden müssen. Unser Ziel ist, das Begleitete Wohnen weiter zu stärken.

Wir sind dankbar für die erhaltene Unterstützung und motiviert, weiterhin an der Verwirklichung einer Gesellschaft zu arbeiten, in der Vielfalt geschätzt und gelebt wird.



Wohnbegleiter:innen helfen Betroffenen zurück in die Selbstständigkeit. / Les accompagnateurs-trices à domicile aident les personnes concernées à retrouver leur autonomie.

L'accompagnement à domicile : clé de l'inclusion

Les accompagnatrices et accompagnateurs de FRAGILE Suisse suivent régulièrement les personnes concernées chez elles, jouant le rôle de personne de confiance et de référence. Ces professionnel-le-s aident ces personnes, aux capacités et parcours très différents, à mener une vie autonome. Grâce à un accompagnement sur mesure, nous créons un espace dans lequel l'inclusion devient réalité.

L'année passée, les heures d'accompagnement ont sensiblement augmenté. Cela montre l'importance de cette prestation. Elle permet de vivre chez soi en bénéficiant d'une aide ponctuelle, et c'est un bel exemple de réussite sur la voie du retour à une vie autonome.

Malgré ce succès, nous sommes confrontés à des défis. Le manque de ressources, les obstacles que représentent la bureaucratie et les préjugés de la société sont des barrières à surmonter.

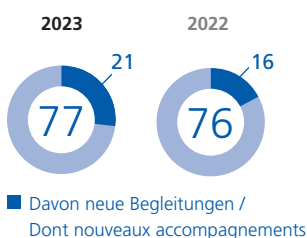
Nous sommes reconnaissants pour le soutien que nous recevons et nous sommes déterminés à œuvrer pour une société où règnent respect et tolérance envers tous les individus.

«Es ist wunderschön, wenn man erkennen darf, dass manche Dinge, die zu Beginn fast unmöglich erschienen, den Betroffenen plötzlich sogar leichtfallen. Sie haben einfach eine gewisse Zeitlang Sicherheit und Unterstützung benötigt.» – Sabine Marx, Wohnbegleiterin bei FRAGILE Suisse

« C'est magnifique de pouvoir constater que certaines choses qui semblaient presque impossibles au début deviennent soudain faciles pour les personnes concernées. Elles ont simplement eu besoin de sécurité et de soutien pendant un certain temps. » – Sabine Marx, accompagnatrice à domicile chez FRAGILE Suisse

Kennzahlen / Chiffres-clés

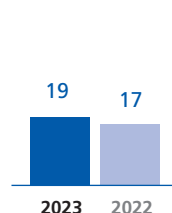
Anzahl Wohnbegleitungen /
Accompagnements à domicile
(nombre)



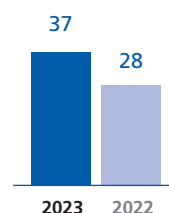
Wohnbegleitungen in Stunden /
Accompagnements à domicile
(heures)



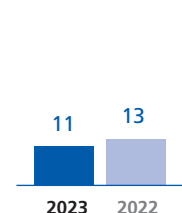
Beendete Begleitungen /
Accompagnements terminés



Abklärungen /
Cas examinés



Selbstständigkeit zurückerlangt /
Autonomie recouvrée



Kurse und Weiterbildungen / Cours et formations continues

Bildungsinhalte sensibilisieren

FRAGILE Suisse bietet zusammen mit den Regionalvereinigungen vielseitige Kurse für Betroffene und Angehörige an. Die Lehrinhalte helfen, den Umgang mit den Beeinträchtigungen zu verbessern, neue Fertigkeiten zu erlangen und Lebensstrategien zu entwickeln. Sie fördern die gesellschaftliche Teilhabe und ermöglichen den Aufbau von sozialen Kontakten. Die Förderung der Selbsthilfe ist in den Kursen ein zentrales Thema. Vorusblickend auf den Wechsel zu einem Jahresprogramm haben wir im Jahr 2023 die Kurse qualitativ optimiert.

Unsere verschiedenen Weiterbildungsangebote erweitern die Kompetenzen von Fachpersonen. Die Grund- und Vertiefungskurse werden in Kooperation mit Careum Weiterbildung angeboten. Im letzten Jahr wurde die Reihe der Vertiefungskurse mit neuen Themen erweitert. Persönliche Erfahrungsberichte von Koreferierenden schaffen Verständnis und werfen Fragen zur Inklusion in der Gesellschaft auf. Diese und weitere konkrete Beispiele aus dem Arbeitsalltag der Teilnehmenden sind wichtiger Bestandteil der Weiterbildungen.



Brigitte M. führt eine Schulung für Mitarbeitende der Zurich Versicherung durch. / Brigitte M. donne une formation aux collaborateurs-trices de la Zurich.

Les contenus de la formation contribuent à la sensibilisation

Avec ses associations régionales, FRAGILE Suisse propose une large palette de cours pour les personnes concernées et leurs proches. Ils leur permettent d'améliorer leur vie en les aidant à acquérir de nouvelles compétences, de développer des stratégies pour faire face au quotidien, de mieux participer à la vie sociale et de tisser des liens. L'encouragement à l'autonomie est un thème central dans tous les cours. Pour anticiper le passage à un programme de cours annuel, nous avons optimisé les cours et leur planification.

Nos différentes offres de formations continues permettent d'élargir les compétences des professionnel-le-s. Les cours de base et d'approfondissement sont organisés en coopération avec Careum Weiterbildung. L'année passée, les cours d'approfondissement ont été complétés par de nouveaux thèmes. Les témoignages des co-intervenant-e-s favorisent la compréhension et suscitent une réflexion sur l'inclusion dans la société. Le vécu du quotidien professionnel des participant-e-s est aussi un élément important.

«Die Sensibilisierung der Gesellschaft ist ein wichtiger Schritt zur Inklusion. Betroffene vor finanzieller Not zu schützen ist mir ein besonderes Anliegen und ich freue mich über die Zusammenarbeit zwischen FRAGILE Suisse und der Zurich Versicherung.» – Brigitte M., Betroffene und ehemalige Koreferentin bei FRAGILE Suisse

« Sensibiliser la société est une étape importante vers l'inclusion. Protéger des personnes concernées de la détresse financière me tient particulièrement à cœur et je me réjouis de la collaboration entre FRAGILE Suisse et la compagnie d'assurances Zurich. » – Brigitte M., personne concernée et ancienne co-intervenante de FRAGILE Suisse

Kennzahlen / Chiffres-clés

	Dachorganisation / Organisation faitière		Regionalvereinigungen / Associations régionales	
	2023	2022	2023	2022
Kurse neu entwickelt / Nouveaux cours proposés	11	18	7	7
Kurse ausgeschrieben / Cours annoncés	114	111	28	32
Kurse durchgeführt / Cours réalisés	73	73	28	26
Teilnehmende an Kursen / Nombre de participant-e-s aux cours	514	496	157	157
Weiterbildungen für Fachpersonen und Interessierte durchgeführt / Formations continues pour les professionnel-le-s et les personnes intéressées	48	62		
Teilnehmende an Weiterbildungen / Nombre de participant-e-s aux formations continues	1258	1130		
Anzahl Einsätze Koreferierende im Jahr* / Nombre de co-interventions pendant l'année*	73	101		
Anzahl Koreferierende* / Nombre de co-intervenant-e-s*	16	17		

* Menschen mit einer Hirnverletzung sind in den Weiterbildungen als Koreferierende im Einsatz. / Des personnes avec une lésion cérébrale participent aux formations continues en tant que co-intervenant-e-s.

Kommunikation / Communication

Für eine inklusive Schweiz

Der Bereich Marketing, Kommunikation und Fundraising verantwortet die Öffentlichkeitsarbeit von FRAGILE Suisse sowie die Mittelbeschaffung. Durch gezielte Massnahmen wird die Bevölkerung für das Thema Hirnverletzung sensibilisiert.

Die Förderung der Inklusion stand im vergangenen Jahr im Fokus. FRAGILE Suisse setzte sich dafür ein, dass auch Menschen mit Hirnverletzung an der ersten Behindertensession vertreten waren. Als Mitgliedsorganisation von Inclusion Handicap nahmen wir an der Lancierung der Inklusions-Initiative im April teil und engagieren uns weiterhin für die Unterschriftensammlung.

Mit der Neugestaltung der Navigation unserer Website wurden deren Inhalte einfacher und intuitiver zugänglich gemacht. Auch die Newsletter erscheinen seit Ende Jahr in einem neuen Gewand, das dem E-Mail-Versand von FRAGILE Suisse einen zeitgemässen Auftritt verleiht. Der Anfang Jahr als Test eingeführte Newsletter in einfacher Sprache stiess auf grossen Anklang und ist seither fester Bestandteil unseres Newsletter-Angebots.



Magali P. mit einer weiteren engagierten Teilnehmerin am Spendenlauf in Aarau. / Magali P. avec une autre participante à la course caritative à Aarau.

Pour une Suisse inclusive

Le département marketing, communication et collecte de fonds s'emploie à mieux faire connaître FRAGILE Suisse et à réunir des moyens financiers. Des mesures ciblées sensibilisent le public à la thématique de la lésion cérébrale.

La promotion de l'inclusion nous a particulièrement occupés l'année passée. FRAGILE Suisse a œuvré pour que les personnes touchées par une lésion cérébrale soient aussi représentées à la première Session des personnes handicapées. En avril, nous avons participé, en tant qu'organisation membre d'Inclusion Handicap, au lancement de l'initiative pour l'inclusion que nous soutenons par la collecte de signatures.

Le contenu de notre site Internet est devenu plus accessible et plus intuitif suite à la refonte de la navigation. Les newsletters ont également fait peau neuve en fin d'année avec une présentation plus moderne. La newsletter en langage simple, lancée en début d'année à titre de test en allemand, a été très bien accueillie et fait depuis partie intégrante de notre offre de newsletters.

«Oft bin ich traurig, dass ich wegen meiner Hirnkrankheit nicht mehr selber Sport treiben kann. Deshalb hat es mir Spass gemacht, beim Spendenlauf dabei zu sein. Besonders schön war, dass viele Freunde und Verwandte aus Solidarität auch mitgemacht haben.» – Magali P., Betroffene

« Je suis souvent triste de ne plus pouvoir faire de sport à cause de ma maladie cérébrale. C'est pourquoi j'ai pris plaisir à participer à la course caritative. J'ai particulièrement apprécié le fait que de nombreux amis et membres de la famille aient également participé par solidarité. » – Magali P., personne concernée

Kennzahlen / Chiffres-clés

	Dachorganisation / Organisation faitière		Regionalvereinigungen / Associations régionales	
	2023	2022	2023	2022
Medienberichte (Erwähnungen) / Retombées médias	92	107	22	47
Füllerinsetrate publiziert / Annonces de remplissage publiées	412	428		
Magazin (Auflage, Ausgabe) / Journal (tirage, édition)	42 038	42 632		
Newsletter verschickt / Newsletters envoyées	72	61		
Empfänger pro Newsletter / Nombre de destinataires par newsletter	2 680	3 239		
Seitenaufrufe Web / Nombre de pages vues des sites Internet	511 536	491 241	54 633	47 530

Unsere Regionalvereinigungen / Nos associations régionales

Teilhabe in der eigenen Region

Bei den elf Regionalvereinigungen steht der Austausch mit und unter den Betroffenen und Angehörigen, die eine grosse Zahl der Mitglieder ausmachen, im Vordergrund. Im Rahmen von Selbsthilfe- und Gesprächsgruppen teilen sie ihre Erfahrungen. Das Angebot umfasst unter anderem Beratungen, Treffpunkte, Kurse und gesellige Vereinsanlässe.

Dank der örtlichen Nähe kennen die Regionalvereinigungen die Bedürfnisse ihrer Mitglieder gut und leben Inklusion somit auf einer ganz persönlichen Ebene. Der in Aarau durchgeführte Spendenlauf richtete sich vor allem an Mitglieder und Interessierte von FRAGILE Aargau/Solothurn Ost, erfreute sich aber auch der Teilnahme von motivierten Menschen von ausserhalb. Denn alle waren an diesem inklusiven Lauf willkommen – unabhängig von Geschlecht, Alter, Herkunft und Fähigkeiten. Inklusion betrifft auch die Teilhabe am digitalen Alltag: FRAGILE Zürich führt einen neuen Computerkurs in Kleinstgruppen durch. Die kleine Anzahl der Teilnehmenden erlaubt ein Eingehen auf jede Frage zu den digitalen Kommunikationsgeräten.



Einblick in den Computerkurs in der Kleinstgruppe von FRAGILE Zürich. / Aperçu du cours d'informatique en petit groupe de FRAGILE Zürich.

Participer dans sa propre région

Dans les onze associations régionales, l'échange entre et avec les personnes concernées et les proches, qui représentent un grand nombre des membres, revêt une grande importance. Dans le cadre des groupes de parole et des groupes d'entraide, les personnes concernées et leurs proches partagent leurs expériences. L'offre comprend notamment des consultations, des points de rencontre, des cours et des événements associatifs conviviaux.

Grâce à la proximité locale, les associations régionales connaissent bien les besoins de leurs membres et vivent ainsi l'inclusion à un niveau très personnel. La course caritative à Aarau s'adressait en particulier aux membres et aux sympathisant·e·s de FRAGILE Aargau/Solothurn Ost. L'association a eu aussi le plaisir d'accueillir des personnes motivées, venant d'autres cantons. Cette course inclusive était ouverte aux coureuses et coureurs, jeunes et moins jeunes, indépendamment de leur origine et de leurs capacités. L'inclusion concerne aussi la participation au quotidien digital. FRAGILE Zürich organise un nouveau cours d'informatique en petit groupe. Le nombre restreint de participants permet d'aborder les questions relatives aux appareils de communication digitale.

«Das Handy, der Laptop und das Internet sind aus unserem Alltag nicht mehr wegzudenken. Umso wichtiger ist es, sich damit zurechtzufinden. Im Computerkurs lernen die maximal 3 Teilnehmenden die notwendigen Grundlagen, um sich im digitalen Alltag (wieder) zurechtzufinden.» – Regina Buff, Geschäftsstellenleiterin FRAGILE Zürich

« Le téléphone portable, l'ordinateur et Internet font partie de notre quotidien et il est important de savoir s'en servir. Le cours d'informatique donne ainsi aux participants (3 au maximum) les bases nécessaires pour (re)trouver leurs repères dans le quotidien numérique. » – Regina Buff, secrétaire de FRAGILE Zürich

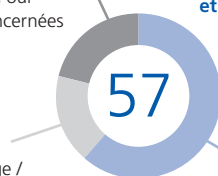
Kennzahlen / Chiffres-clés

12

Für Betroffene und Angehörige / Pour personnes concernées et proches

10

Für Angehörige / Pour proches



Selbsthilfegruppen und Treffpunkte 2023 / Groupes de parole et points de rencontre 2023

35

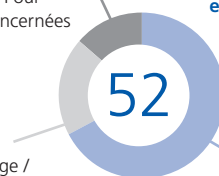
Für Betroffene / Pour personnes concernées

7

Für Betroffene und Angehörige / Pour personnes concernées et proches

10

Für Angehörige / Pour proches



Selbsthilfegruppen und Treffpunkte 2022 / Groupes de parole et points de rencontre 2022

35

Für Betroffene / Pour personnes concernées

Highlights der Regionalvereinigungen / Highlights des associations régionales

Angebote für alle

Hier finden Sie eine Auswahl an besonderen Ereignissen und Anlässen, die 2023 bei den verschiedenen Regionalvereinigungen stattgefunden haben.



Aargau/Solothurn Ost

Anlässlich des 20-jährigen Jubiläums von FRAGILE Aargau/Solothurn Ost fand im festlichen Rahmen der Jahresabschlussfeier die Vernissage ihrer Jubiläumsschrift statt. Fast 100 Personen, darunter Betroffene, Angehörige, Mitarbeitende und Ehrengäste durften ihr Exemplar dieses Buches entgegennehmen. Darin erhalten betroffene Personen und ihre Angehörigen eine Stimme in der Öffentlichkeit. Es werden vertiefte Einblicke ins Thema «Hirnverletzung» gegeben und gleichzeitig wird FRAGILE bekannter gemacht.

Des offres pour chacun·e

Découvrez une sélection de manifestations et d'activités vécues en 2023 au sein de nos associations régionales.



Genève

Le pique-nique d'été de FRAGILE Genève, l'occasion de déguster de bons plats préparés par nos membres.



Basel

Die Mitglieder von FRAGILE Basel erfuhren in einer spannenden Besichtigung der Schweizer Radio- und Fernsehredaktion in Basel unter anderem, wie Hörspiele und Drehbücher für Fernsehserien und -filme entstehen.



Ostschweiz

Die Selbsthilfegruppe Ilanz von FRAGILE Ostschweiz organisierte interessante und vielseitige Kreativnachmittage. Unter der fachkundigen Leitung von Sandra Palaia entstanden wunderschöne Werke, welche anlässlich einer Vernissage im Frühjahr 2024 in Chur ausgestellt wurden.



Valais

Denis Pujic, membre et responsable des réseaux sociaux de FRAGILE Valais, a participé au semi-marathon des terroirs du Valais et au semi-marathon d'Amsterdam. Il a ainsi soutenu l'association en récoltant des dons et en sensibilisant le public.



Zürich

Am Tag der betreuenden Angehörigen engagierten sich über 100 Teilnehmende aktiv an der Podiumsdiskussion von FRAGILE Zürich zum Thema «Umgang mit dem Schicksal Hirnverletzung». Daniela Lager als gewiefte Medienfrau führte schwungvoll durch den Abend. Die vielen Wortmeldungen zeugten von einer grossen Betroffenheit der Anwesenden, die Raum brauchte und diesen erhielt. Der anschliessende Apéro gab die Möglichkeit, weitere Fragen und Anliegen an die anwesenden Fachleute zu stellen, was rege genutzt wurde. So erlebten die interessierten Personen einen rundum gelungenen Anlass in einer würdevollen Atmosphäre.



Zentralschweiz

Der Aktiv-Treff in Emmenbrücke von FRAGILE Zentralschweiz wurde mit neuen Böden und Mobiliar aufgefrischt. Das Entlastungsangebot für Menschen mit einer Hirnverletzung findet seit September 2023 am Dienstag- und Mittwochnachmittag statt.




Vaud

Outre les nombreuses sorties culturelles et les balades dans la nature, le pique-nique au bord de l'eau en juin et la soirée de Noël, l'année 2023 fut marquée par la célébration des 30 ans de FRAGILE Vaud.



Jura

Soirée bowling-pizza de FRAGILE Jura : c'est avec une bonne humeur communicative que les membres de FRAGILE Jura ont joué deux parties de bowling au Centre la Croisée de Delémont. Les personnes moins mobiles ont été aidées par les accompagnant-e-s et malgré quelques déficiences au niveau de la mécanique des pistes de bowling, cette fin de journée fut des plus amusantes. Après l'effort, place au réconfort autour d'une pizza dans le même établissement, pour continuer la soirée.



*« Si plus de politiciens
avaient des proches en
situation de handicap,
l'inclusion irait
beaucoup plus vite. »*

François C.,
personne concernée

Finanzen / Finances

Jahresrechnung 2023

Die Tätigkeiten von FRAGILE Suisse werden im Wesentlichen durch Spenden und Zuwendungen finanziert. Somit hängt auch das Jahresergebnis stark davon ab. Das Jahr 2023 hat weite Kreise der Bevölkerung verunsichert aufgrund von Krisen und Spannungen politischer und wirtschaftlicher Art. Die Verunsicherung führte zu einem Spendenrückgang. Diese Feststellung wird durch das Spendenbarometer von Swissfundraising bestätigt. Der Bedarf an den umfassenden Dienstleistungen von FRAGILE Suisse ist jedoch weiterhin hoch.

FRAGILE Suisse weist für das Jahr 2023 in der Dachorganisation einen Ausgabenüberschuss von CHF 79 000 aus. Spenden und Legate von Privatpersonen haben mit 62% nach wie vor den grössten Anteil an den Einnahmen. Insbesondere dank Legaten konnten die allgemeinen Spendenrückgänge aufgefangen werden. Die im Jahr 2023 vorgenommene Digitalisierung von Prozessen ermöglicht nachhaltige Effizienzsteigerungen.

77% der Personalkosten von FRAGILE Suisse werden unmittelbar für die Erbringung unserer Direkthilfe für Betroffene und Angehörige, für Weiterbildungen für Fachpersonen und für die Öffentlichkeitsarbeit verwendet. Die bezahlten Mitarbeitenden von FRAGILE Suisse und den Regionalvereinigungen haben mit total 27 Vollzeitäquivalenten 51 700 Stunden geleistet. Zusätzlich wurden 18 114 Stunden von Freiwilligen und Ehrenamtlichen erbracht.

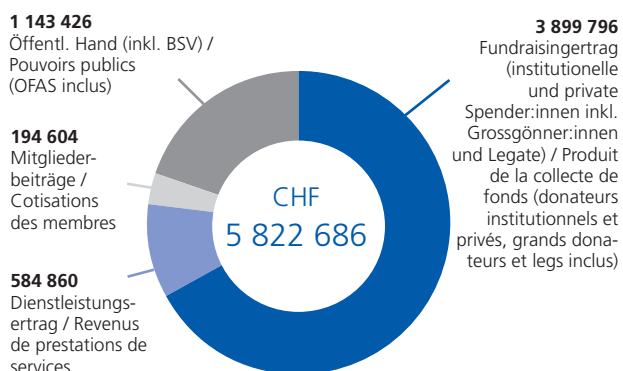
Comptes annuels 2023

Les activités de FRAGILE Suisse sont essentiellement financées par des dons et des donations. Le résultat de l'exercice en dépend donc fortement. Les crises et les tensions politiques et économiques de l'année 2023 ont inquiété une grande partie de la population. La conséquence en a été un recul des dons, une constatation confirmée par le baromètre des dons de Swissfundraising. Cependant, les diverses prestations offertes par FRAGILE Suisse sont plus que jamais nécessaires.

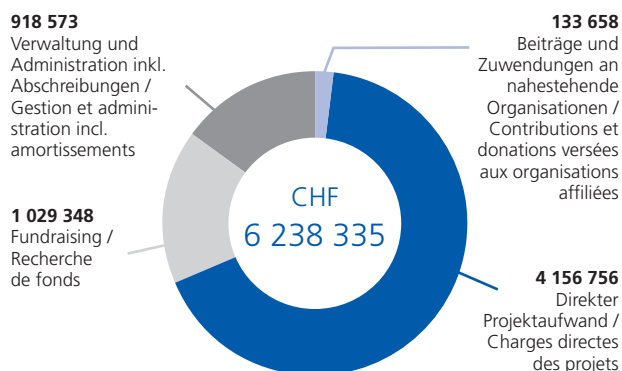
Les comptes 2023 de l'organisation faîtière présentent un excédent de dépenses de CHF 79 000. Les dons et les legs de particuliers constituent 62% des recettes et en représentent toujours la part la plus importante. C'est en particulier grâce aux legs que la baisse des dons a pu être compensée. La numérisation des processus effectuée en 2023 permet d'améliorer l'efficacité de manière durable.

Septante-sept pour cent des charges de personnel de FRAGILE Suisse sont consacrés à l'aide directe pour les personnes concernées et leurs proches, à la formation continue des professionnel·le·s et aux relations publiques. Les collaboratrices et les collaborateurs rémunéré·e·s de FRAGILE Suisse et des associations régionales occupent au total 27 postes ETP (équivalents temps plein) et ont fourni 51 700 heures de travail. En outre, le concours des bénévoles et des personnes intervenant à titre honorifique s'est chiffré à 18 114 heures.

Mittelherkunft / Recettes*



Mittelleinsatz / Dépenses*



* konsolidiert (Dachorganisation und Regionalvereinigungen) / consolidé (organisation faîtière et associations régionales)

Bilanz / Bilan (CHF)

	Konsolidiert, Dachorganisation und 11 RV / Consolidé, organisation faitière et 11 AR		Dachorganisation / Organisation faitière	
	31.12.2023	31.12.2022	31.12.2023	31.12.2022
	CHF	CHF	CHF	CHF
Aktiven / Actifs				
Flüssige Mittel / Liquidités	3 747 006	4 051 479	2 044 089	2 185 604
Übriges Umlaufvermögen / Autres actifs circulants	266 112	214 722	82 737	69 334
Umlaufvermögen / Actifs circulants	4 013 118	4 266 201	2 126 826	2 254 938
Anlagevermögen / Actifs immobilisés	535 292	427 998	183 363	96 419
Total Aktiven / Total actifs	4 548 410	4 694 199	2 310 189	2 351 357
Passiven / Passifs				
Sonstige kurzfristige Verbindlichkeiten / Autres dettes à court terme	321 560	179 568	344 696	165 360
Passive Rechnungsabgrenzung / Passifs transitoires	224 417	126 213	116 887	106 014
Fremdkapital kurzfristig / Fonds étrangers	545 977	305 781	461 583	271 374
Fondskapital / Capital des fonds	754 612	880 748	222 505	374 913
Gebundenes Kapital / Capital lié	1 205 971	1 220 230	760 000	760 000
Freies Kapital / Capital libre	2 041 850	2 287 440	866 101	945 070
Organisationskapital / Capital de l'organisation	3 247 821	3 507 670	1 626 101	1 705 070
Total Passiven / Total passifs	4 548 410	4 694 199	2 310 189	2 351 357

Revision: Die Jahresrechnung der Dachorganisation wurde von der Firma Aeberli Treuhand AG, Zürich, geprüft. Der Revisionsbericht hält fest, dass keine Sachverhalte vorgefunden wurden, aufgrund derer die Revisionsstelle darauf schliessen müsste, dass Verstösse gegen Gesetz, Statuten sowie das «true and fair view»-Prinzip vorliegen.

Anmerkung: Aus Platzgründen publizieren wir nur eine gekürzte Bilanz und Betriebsrechnung. Die vollständige Jahresrechnung nach Swiss GAAP FER 21 umfasst die Teile Bilanz, Betriebsrechnung, Mittelflussrechnung, Kapitalveränderungsrechnung, Sachanlagenspiegel, Anhang und Leistungsbericht. Sie ist auf der Website von FRAGILE Suisse publiziert: www.fragile.ch/jahresbericht. Alternativ können Sie die ausführliche Version beim Sekretariat von FRAGILE Suisse beziehen unter info@fragile.ch, 044 360 30 60 oder per Post an FRAGILE Suisse, Badenerstrasse 696, 8048 Zürich.

Révision : les comptes annuels de l'organisation faitière ont été contrôlés par la fiduciaire Aeberli Treuhand AG de Zurich. Le rapport de révision indique qu'il n'existe aucun fait permettant à l'organe de révision de conclure que la loi, les statuts ou le principe de « true and fair view » (image sincère et fidèle de l'entreprise) aient été transgressés.

Remarque : pour des raisons de place, nous publions ici le bilan et le compte d'exploitation sous forme abrégée. Les comptes annuels complets sont publiés sur le site Internet sous fragile.ch/rapportannuel. Vous pouvez également demander les comptes détaillés au secrétariat de FRAGILE Suisse (e-mail : info@fragile.ch, tél. : 044 360 30 60, adresse postale : FRAGILE Suisse, Badenerstrasse 696, 8048 Zurich).

Zusatzinformationen zur konsolidierten Rechnung

Anmerkungen zu Positionen der Bilanz

Das Anlagevermögen beinhaltet im Wesentlichen langfristige Wertpapiere, Mietzinsdepots und diverse Anlagewerte.

Anmerkungen zu Positionen der Betriebsrechnung

Direkter Projektaufwand: Die «Zuwendungen an nahestehende Organisationen» beinhalten die BSV-Subventionen an Organisationen, die nicht zum Konsolidierungskreis gehören. Unter «Direkthilfe» sind die Drittkosten für die Dienstleistungen von FRAGILE Suisse und den Regionalvereinigungen verbucht. «Informations- und Sensibilisierungsaufwand» beinhaltet alle Ausgaben für die Öffentlichkeitsarbeit.

Personalaufwand: Vom Personalaufwand entfallen 77% direkt auf die Leistungserbringung für Menschen mit Hirnverletzung und ihre Angehörigen. Die übrigen 23% werden für Löhne in der Verwaltung, der Vereinsadministration und für die Mittelbeschaffung sowie die Verbandsarbeit benötigt.

Leistungen: Im Jahr 2023 wurden insgesamt rund 18 114 Stunden unentgeltliche Arbeit geleistet, 48% von Vorstandsmitgliedern und 52% von weiteren freiwilligen Personen. Die bezahlten Mitarbeitenden von FRAGILE Suisse und den Regionalvereinigungen haben mit total 27 Vollzeitäquivalenten 51 700 Stunden geleistet.

Informations complémentaires sur les comptes consolidés

Remarques sur divers postes du bilan

L'actif immobilisé comprend essentiellement des titres à long terme, des dépôts de garantie pour loyers et divers actifs immobilisés.

Remarques sur certains postes du compte de résultats

Charges directes des projets : les « Contributions aux organisations proches » incluent les subventions de l'OFAS à des organisations qui ne font pas partie du périmètre de consolidation. Sous « Aide directe » sont comptabilisés les frais de tiers découlant des prestations de FRAGILE Suisse et des associations régionales. Les « Frais d'information et de sensibilisation » comprennent toutes les dépenses engagées pour les relations publiques.

Charges de personnel : 77 % des charges de personnel sont directement liées à la fourniture de services aux personnes cérébrolésées et à leurs proches. Les 23 % restants correspondent à des salaires versés dans le domaine de la gestion, de l'administration, de la récolte de fonds ainsi que du travail pour l'organisation.

Prestations : en 2023, environ 18 114 heures de travail bénévole ont été fournies pour FRAGILE Suisse, 48 % par les membres du Comité et 52 % par d'autres personnes bénévoles. Le personnel rémunéré de FRAGILE Suisse et des associations régionales occupe l'équivalent de 27 postes ETP (équivalents temps plein) et a fourni 51 700 heures de travail.

Betriebsrechnung / Compte d'exploitation (CHF)

	Konsolidiert, Dachorg. und 11 RV / Consolidé, organisation faitière et 11 AR		Dachorganisation / Organisation faitière	
	2023	2022	2023	2022
Ertrag / Produits				
Zweckbestimmte Beiträge, Spenden / Donations reçues affectées	503 896	591 085	360 736	466 646
Spenden allgemein / Donations reçues libres	2 791 561	2 884 942	2 529 384	2 629 185
Legate / Legs	604 339	430 942	604 339	430 942
Mitgliederbeiträge / Cotisations	194 604	195 055	2 200	2 200
Erhaltene Zuwendungen und Mitgliederbeiträge / Donations reçues et cotisations	4 094 400	4 102 024	3 496 659	3 528 973
Beiträge BSV / Contributions OFAS	1 114 259	1 114 259	1 114 259	1 114 259
Übrige Beiträge öffentliche Hand / Contributions divers secteur public	29 167	39 900	0	0
Beiträge der öffentlichen Hand / Contributions secteur public	1 143 426	1 154 159	1 114 259	1 114 259
Erlöse aus Lieferungen und Leistungen / Produits des livraisons et prestations	584 860	543 896	421 289	397 027
Total Erträge / Total produits publics	5 822 686	5 800 079	5 032 207	5 040 259
Aufwand / Charges				
Entrichtete Beiträge und Zuwendungen / Contributions et donations versées	133 658	133 405	616 571	570 193
Personalaufwand / Charges de personnel	3 345 654	3 115 168	2 562 347	2 371 124
Direkthilfe / Aide directe	717 394	691 407	374 980	403 976
Informations- und Sensibilisierungsaufwand / Charges d'information et sensibilisation	516 166	591 873	437 982	525 038
Aufwand Fundraising / Charges de collecte de fonds	788 064	783 468	769 098	764 100
Verwaltungsaufwand / Charges administratives	673 464	698 696	467 947	507 352
Sachaufwand / Charges d'exploitation	2 695 088	2 765 444	2 050 007	2 200 466
Abschreibungen / Amortissements	63 935	20 541	61 977	13 052
Betriebsaufwand / Charges d'exploitation	6 238 335	6 034 558	5 290 902	5 154 835
Betriebsergebnis / Résultat d'exploitation	-415 649	-234 479	-258 695	-114 576
Finanzergebnis / Résultat financier	-11 507	-23 515	10 208	-210
Ausserordentliches Ergebnis / Résultat exceptionnel	41 170	-33 349	17 109	-33 349
Ergebnis vor Veränderung des Fondskapitals / Résultat avant variation du capital des fonds	-385 986	-291 343	-231 378	-148 135
Zuweisungen / Allocations	-545 920	-787 054	-360 736	-466 646
Verwendungen / Utilisations	672 057	650 241	513 144	508 798
Veränderung des Fondskapitals / Variation du capital des fonds	126 137	-136 813	152 408	42 152
Jahresergebnis vor Zuweisungen an Organisationskapital / Résultat annuel avant allocations au capital de l'organisation	-259 849	-428 156	-78 969	-105 982
Veränderung erarbeitetes gebundenes Kapital / Variation capital lié généré	14 259	25 690	0	0
Veränderung erarbeitetes freies Kapital / Variation capital libre généré	245 590	402 466	78 969	105 982
Total verändertes Kapital / Total variation du capital	259 849	428 156	78 969	105 982
Jahresergebnis nach Zuweisungen an Organisationskapital / Résultat annuel après allocations au capital de l'organisation	0	0	0	0

Unterleistungsverträge zwischen FRAGILE Suisse und diesen Organisationen regeln die Beiträge, die ihnen, gestützt auf den Leistungsvertrag zwischen dem Bundesamt für Sozialversicherungen (BSV) und FRAGILE Suisse, zustehen. Zum Konsolidierungskreis gehören die Dachorganisation FRAGILE Suisse und die elf nachstehend aufgeführten Regionalvereinigungen.

Des sous-contrats de prestations entre FRAGILE Suisse et ces organisations régissent l'octroi des contributions qui leur reviennent en vertu du contrat de prestations entre l'Office fédéral des assurances sociales (OFAS) et FRAGILE Suisse. L'organisation faitière FRAGILE Suisse et les onze associations énumérées ci-contre font partie du périmètre de consolidation.

Nahestehende Organisationen / Organisations affiliées**Regionalvereinigungen /
Associations régionales :**

- FRAGILE Aargau/Solothurn Ost
- FRAGILE Bern Espace Mittelland
- FRAGILE Basel
- FRAGILE Genève
- FRAGILE Jura
- FRAGILE Ostschweiz
- FRAGILE Ticino
- FRAGILE Valais
- FRAGILE Vaud
- FRAGILE Zentralschweiz
- FRAGILE Zürich

**Weitere nahestehende
Organisationen /****Autres organisations affiliées :**

- hiki – Hilfe für hirnerkrankte Kinder
- Selbsthilfzentrum Zürcher Oberland
- Viv.

Herzlichen Dank! Un grand merci !

Zahlreiche institutionelle Spender haben unsere Dachorganisation 2023 grosszügig unterstützt (aus Platzgründen ab CHF 2000): / En 2023, de nombreux donateurs institutionnels ont généreusement soutenu notre organisation faitière (pour des raisons de place, la liste ne mentionne que les contributions de plus de CHF 2000) :

Stiftungen / Fondations

Ernst Göhner Stiftung

Fineheart Foundation

Fondation Nirmo

Fondation Philanthropique Famille Sandoz

Heinz Schöffler

Hirzel-Callegari Stiftung

Karl Mayer Stiftung

Mutter Bernarda Stiftung

M. und A. Erlanger-Wyler-Stiftung

Schmid Unternehmerstiftung

Stiftung Denk an mich

Stiftung Hans Germann

Stiftung Hans und Lilly Knecht-Wethli

Vontobel-Stiftung

... und weitere Stiftungen, die ungenannt sein möchten. /

... et d'autres fondations qui souhaitent rester anonymes.

Firmen / Entreprises

A. Schwab-Krummen AG

Aeberli Treuhand AG

ALFA Klebstoffe AG

GAMA-Soft KLG

Marinitri AG

SORGHA GmbH

Zürich Versicherungs-Gesellschaft AG

Kirchgemeinden und Vereine / Paroisses et associations

Röm.-kath. Kirchgemeinde Dübendorf

Röm.-kath. Kirchgemeinde Zürich

«Wir wollen bei Begegnungen unsere unsichtbaren Einschränkungen erklären können. Darum haben wir einen Pin entwickelt, der das Gegenüber neugierig für ein Gespräch machen soll und für Hirnverletzungen sensibilisiert.»

Franklin L. und Amel C., Betroffene





Das Team von FRAGILE Suisse. / L'équipe de FRAGILE Suisse.

Unsere Organisation / Notre organisation

FRAGILE Suisse ist eine gesamtschweizerisch tätige Patienten- und Behindertenorganisation für Menschen mit Hirnverletzung und ihre Angehörigen. Das Angebot reicht von der Beratung von Betroffenen und Angehörigen, Begleitetem Wohnen, Kursen und Weiterbildungen über Selbsthilfegruppen, Treffpunkte und andere Anlässe der Regionalvereinigungen bis hin zur Informations- und Sensibilisierungsarbeit.

FRAGILE Suisse est une organisation de patient-e-s et de personnes en situation de handicap active dans toute la Suisse. Elle se mobilise pour les personnes touchées par une lésion cérébrale et leurs proches. Elle offre des prestations variées : conseil pour les personnes concernées et leurs proches, accompagnement à domicile, cours et formations continues, groupes de parole, points de rencontre et autres manifestations dans les onze associations régionales ainsi que des activités d'information et de sensibilisation.

Vorstandsmitglieder / Membres du Comité

Elisabeth Tribaldos

Rechtsanwältin, CAS Haftpflicht- und Versicherungsrecht
Präsidentin seit 2023, seit 2018 im Vorstand /
Présidente depuis 2023, au Comité depuis 2018

Juliette Bonsera

Transkulturelle Mediatorin und Pflegeexpertin
Mitglied seit 2023 / Membre depuis 2023

Rolf Frischknecht

Dr. méd., ancien médecin agréé du CHUV, service de neuropsychologie et de neuro-réhabilitation
Mitglied von 2001 bis 2023 / Membre de 2001 à 2023
Vorstandsmitglied von FRAGILE Vaud /
Membre du Comité de FRAGILE Vaud

Priska Fritsche

Leiterin ambulante Dienste Rehaklinik Bellikon
Mitglied seit 2011 / Membre depuis 2011

Mark Mäder

Dr. med., ehem. Chefarzt REHAB Basel
Präsident von 2013 bis 2023, seit 2012 im Vorstand /
Président de 2013 à 2023, au Comité depuis 2012

Christian Membrez*

Directeur Centre Rencontres, Courfaivre
Mitglied seit 2001 / Membre depuis 2001

Gaby Pfyffer von Altishofen

Dipl. Logopädin, NDS HRM
Mitglied seit 2020 / Membre depuis 2020

Gabriela Riemer-Kafka

Prof. (em.) Dr. iur., Sozialversicherungs- und Arbeitsrecht Universität Luzern
Mitglied seit 2020 / Membre depuis 2020

* Angehörige:r / Proche

Mitglieder der Geschäftsleitung / Membres de la Direction

Martin D. Rosenfeld, Geschäftsleiter

Sandra Bart, Leiterin Finanzen und Administration

Julia Eugster, Leiterin Dienstleistungen

Jana Bauer, Leiterin Kommunikation, Marketing und Fundraising

Sophie Roulin-Correvon, Directrice antenne romande de FRAGILE Suisse

Mitgliederorganisationen / Organisations membres

- FRAGILE Aargau/Solothurn Ost
- FRAGILE Basel
- FRAGILE Bern Espace Mittelland
- FRAGILE Genève
- FRAGILE Jura
- FRAGILE Ostschweiz
- FRAGILE Ticino
- FRAGILE Valais
- FRAGILE Vaud
- FRAGILE Zentralschweiz
- FRAGILE Zürich
- hiki – Hilfe für hirnerkrankte Kinder

Ausblick des Geschäftsleiters / Perspectives du directeur

Die schwierige weltpolitische Lage verunsichert viele Menschen. Das spüren auch wir. Dennoch steht FRAGILE Suisse dank vielen treuen Spender:innen und dem engagierten und professionellen Einsatz unserer Mitarbeitenden vergleichsweise gut da. Unsere Arbeit findet Anerkennung, woraus sich gute Zusammenarbeitsmöglichkeiten ergeben. Die langjährige und bewährte Kooperation mit der Zurich Versicherungsgesellschaft AG entwickelt sich weiterhin erfreulich.

2024 führen wir je eine Fachtagung in Lausanne und in Aarau durch und bleiben weiterhin in der Weiterbildung von Fachpersonen aktiv.

Schon heute machen wir uns Gedanken, wo unsere Organisation nach dem Jahr 2030 stehen soll. Eine Umfrage bei den Regionalvereinigungen hat dazu wertvolle Erkenntnisse geliefert. Die Einführung von neuen elektronischen Arbeitsmitteln hilft, den administrativen Aufwand zu reduzieren. So sind wir gut gerüstet für die kommenden Veränderungen.

La situation de crise sur la scène politique mondiale préoccupe nombre d'entre nous. Nous ressentons aussi cette inquiétude. Cependant, grâce à ses fidèles donatrices et donateurs, à l'engagement et au professionnalisme de ses collaboratrices et collaborateurs, FRAGILE Suisse se porte relativement bien. Notre travail est reconnu, ce qui donne lieu à des coopérations fructueuses. Celle que nous entretenons avec la compagnie d'assurances Zurich SA continue à se développer de manière réjouissante.

En 2024, nous organiserons deux symposiums, l'un à Lausanne et l'autre à Aarau, et nous continuerons à nous impliquer dans la formation continue des professionnel·le·s.

Nous pensons, dès aujourd'hui, à ce que sera notre organisation après 2030. L'enquête menée auprès des associations régionales nous a donné des indications précieuses. Les nouvelles technologies dans le monde du travail permettent de réduire la charge administrative. Nous sommes bien préparés pour les changements à venir.

Impressum

**FRAGILE Suisse Jahresbericht 2023 /
FRAGILE Suisse rapport annuel 2023**

Herausgeber / Édition
FRAGILE Suisse, 8048 Zürich

Redaktion / Rédaction
Sarah Dubler

Übersetzung / Traduction
Joëlle Gascon

Lektorat / Relecture
Helen Gysin, Anne Fournier

Satz, Druckvorstufe / Prépresse
Krömer Design
www.kroemer-design.com

Druck / Impression
FLYERALARM AG
8004 Zürich

© 2024 FRAGILE Suisse
Badenerstrasse 696, 8048 Zürich

Tel. / Tél. 044 360 30 60
www.fragile.ch, info@fragile.ch
PC / CCP 80-10132-0
IBAN CH77 0900 0000 8001 0132 0

Wiedergabe von Text und Bildern nur mit Genehmigung der Redaktion. /
La reproduction de texte(s) et d'image(s) nécessite l'autorisation de la rédaction.



FRAGILE Suisse

www.fragile.ch
info@fragile.ch

Zürich

Badenerstrasse 696
8048 Zürich
Tel. 044 360 30 60

Lausanne

Rue du Bugnon 18
1005 Lausanne
Tél. 021 329 02 73